

Tu aprendizaje parte de la responsabilidad con que asumas el compromiso que te toca para nosotros avanzar y tener éxito en tu preparación.

Tu adeudo es estudiar cada paso para entrenarte bien.

Mujeres al Volante RD.

Este proyecto tuvo sus inicios en el año 2017 y ya para mediados del 2021, cincuenta mil doscientas sesenta y tres (50,263) mujeres habían aprendido a conducir experimentando un nuevo reto en el tránsito, algunas con su vehículo propio, familiar, empresarial o en alquiler con fines de trabajo, cada día son más. Generando nuevas fuentes de ingresos y nuevas oportunidades en su desarrollo financiero y personal.

Provincias como Puerto Plata, Navarrete, Santiago, Bonao, Maimón, Villa Altigracia, Yuboa, Azua, San Cristóbal, La Romana, Higüey son parte de nuestro alcance, para continuar este trabajo, además del Gran Santo Domingo con sus tres municipios.

“Conducir es una experiencia que trae cambios en tu vida, desarrolla tus habilidades, te enseña a tener el control y confianza en ti misma”...

María Díaz
Fundadora



Sabías que?

Los accidentes de tránsito son producto de la irresponsabilidad de los conductores por ingesta de alcohol, distracción o irrespeto a las señales de tránsito y normas incumplidas como no ponerse el cinturón de seguridad y realizar acciones prohibidas al conducir.

Por lo que te vamos a pedir que:

- ✓ **No cometas ninguna de estas acciones negativas.**
- ✓ **Colócate siempre, siempre el cinturón de seguridad.**
- ✓ **Sigue de por vida todas las instrucciones que aquí te aconsejamos tales como:**
- ✓ **Asegurate claramente de qué pedal estás pisando, si ¿es acelerador o freno? antes de presionar el pedal con tu pié, por lo que hazlo despacio hasta confirmarlo.**
- ✓ **Practica los ejercicios de la botella plástica para controlar presión de pedal.**
- ✓ **Asume cada práctica con serenidad, conciencia y responsabilidad siguiendo cada paso de tu instructor sin volar procedimientos que representen peligrosidad.**

- ❖ Es importante que nuestros hijos conozcan los conceptos básicos y procedimientos ante las respuestas que damos como peatones y conductores frente al tránsito...

Ponerse el cinturón de seguridad, conocer y respetar las señales de tránsito, cumplir con las restricciones y normas como peatones y futuros conductores, es nuestra responsabilidad por el bienestar y la seguridad de todos.

Para conducir en las vías de tránsito tanto rurales como urbanas, debes tener pleno conocimiento de los conceptos básicos y definiciones que implican el tránsito, tráfico y movilidad, tales como señales, marcas, avisos, prohibiciones, distancias y velocidades de lugar.

- ❖ Para la obediencia y el respeto al tránsito existe un orden de prioridad con relación a los diferentes tipos de señales:



Los primeros que debemos de respetar y obedecer son a los AGENTES (DIGESSET), no importa si hay semáforos, si están, ellos dirigen el tránsito y te autorizan o no a pasar.



La segunda prioridad en obedecer son las señales circunstanciales, aquellas que están en las vías si hay reparaciones u obras en construcción.

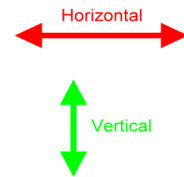


Los Semáforos, Si no hay agentes controlando el tránsito están los semáforos y debemos de obedecer su cambio de luz para permitir o no el paso.



En cuarto lugar están las señales verticales de circulación.

Las señales según su ubicación pueden ser horizontales o verticales



Las señales verticales son placas fijadas en postes o estructuras instaladas sobre la vía o adyacentes a ella, que mediante símbolos o leyendas determinadas cumplen la función de prevenir a los usuarios sobre la existencia de peligros y su naturaleza, reglamentar las prohibiciones o restricciones respecto del uso de las vías, así como brindar la información necesaria para guiar a los usuarios de las mismas. De acuerdo con la función que cumplen, las señales verticales se clasifican en: Señales preventivas, Señales reglamentarias, Señales informativas y Transitorias.



En Quinto lugar de prioridad están las marcas viales.

- ❖ Las señales tienen la misión de organizar, reglamentar, advertir e informar a los usuarios de la vía (conductores y peatones) de circunstancias que existen en el camino y de la circulación efectiva para evitar posibles dificultades o peligros.

Las **Señales Verticales** pueden ser :

Reglamentaria,



Informativas



Preventivas,



Transitorias



Señales Horizontales

La señalización horizontal, corresponde a la aplicación de marcas viales, conformadas por líneas, flechas, símbolos y letras que se pintan sobre el pavimento, bordillos o sardineles y estructuras de las vías de circulación o adyacentes a ellas, así como los objetos que se colocan sobre la superficie de rodadura, con el fin de regular, canalizar el tránsito o indicar la presencia de obstáculos.

Los colores en el tránsito

Amarillo



El amarillo significa prevención y también se utiliza para resaltar áreas por las condiciones especiales que representan en la vía. En el pavimento prohíben al conductor cambiar de carril, ni hacer una maniobra al menos que tenga secciones en donde esté permitido en situaciones especiales o de emergencia.

Rojo



Todo lo rojo es prohibido y en tránsito también, las restricciones se simbolizan en rojo.

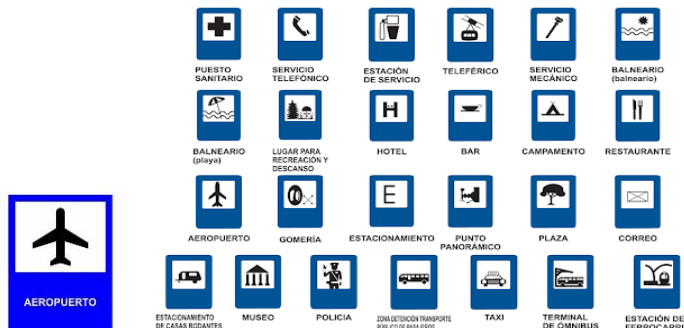
Verde



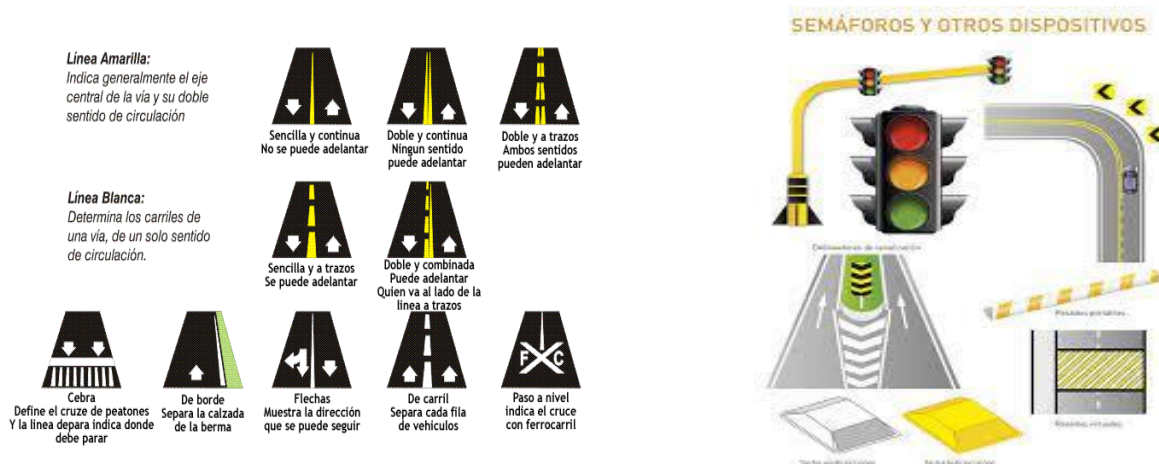
Salidas de la autopista

El verde se utiliza para dar el paso, también pertenece al grupo de las señales **informativas** sobre la distancia entre ciudad y ciudad, sus formas son rectangulares.

Las señales informativas también **son azules**.



Marcas en la calzada (pavimento)



Las líneas en la calzada o pavimento delimita los carriles, separa los sentidos, regula la circulación, previene, guía y orienta además de que complementa las señales necesarias para guiarnos en el tránsito. Estas líneas son reflectivas para la visibilidad nocturna. Mencionaremos algunas de ellas:

 **Líneas de división de sentido de circulación segmentadas:**

✚ Líneas de división de sentido de circulación segmentadas:



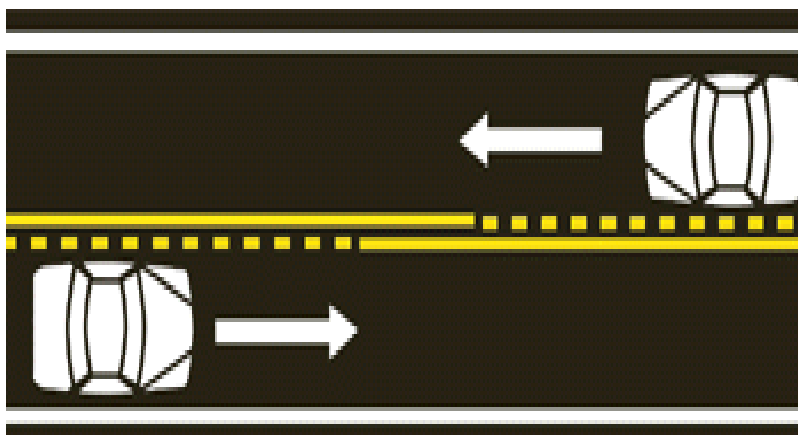
Los conductores siempre deben mantenerse a la derecha de estas líneas y ni circular sobre ellas. Se permite el rebasamiento sólo cuando haya espacio y visibilidad suficiente para completar maniobra.

✚ Línea de división del sentido de circulación doble:



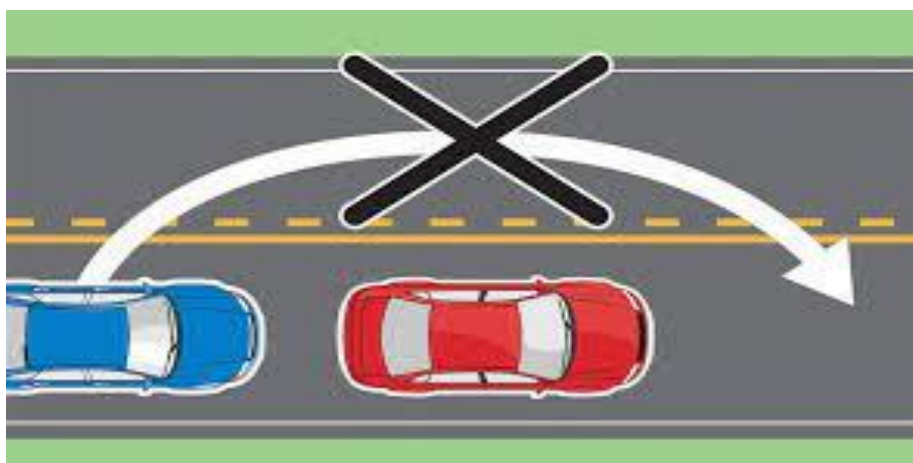
Los conductores deben siempre mantenerse al lado derecho de esta línea y no circular sobre ella. Está completamente prohibido sobrepasar esta línea para realizar rebasamientos.

✚ Línea de división del sentido de circulación compuesta (continua y segmentada)



Los conductores siempre deben mantenerse al lado derecho de estas líneas y no circular sobre ellas, no se permite la maniobra del rebasamiento.

Si la línea que se encuentra ubicada al lado izquierdo del conductor es segmentada, siempre y cuando haya espacio y visibilidad suficiente para completar la maniobra con seguridad, se permite rebasar en casos especiales. Está prohibido rebasar si la línea situada al lado izquierdo del conductor es continua (que no esta dividida).



🚦 Línea de división de carriles unidireccionales segmentados:



Los conductores deben mantenerse dentro de las líneas de división del carril. Se permite el adelantamiento siempre y cuando sea seguro. Este cambio se puede hacer al carril inmediato adyacente (próximo o unido)

🚦 Línea de división de carriles unidireccionales continúa:



Los conductores deben mantenerse dentro de las líneas divisorias del carril. Es prohibido cambiarse de carril o cruzar la línea continúa.

 **Línea de borde:**



La línea de borde es continua, delimita el filo de la calzada de circulación por el paseo. Es prohibido circular sobre estas líneas.

Líneas de Giro:



Estas líneas delimitan el sendero por donde deben circular los vehículos que giran a la izquierda.

Líneas Transversales

🚦 Línea de PARE



Cuando se acerca a una señal de PARE debe detenerse completamente antes de llegar a la línea de PARE lo mas cerca de la misma y ceder el DERECHO DE PASO a cualquier vehículo que se encuentre cruzando o girando en la intersección.

🚦 Cruces peatonales Cebrados y simples:



Estos cruces marcados sirven para que los peatones crucen la vía sin peligro. Están marcados con rayas blancas anchas en la calzada y se conocen como cruces o PASO DE CEBRA. Todo conductor debe disminuir su velocidad y ceder el paso al peatón que esté cruzando la calzada por el cruce demarcado como paso peatonal.

Conoce lo básico del vehículo

Conoscamos elementos importantes del vehículo de acuerdo a su seguridad...

Las industrias realizan constantes esfuerzos para garantizar la seguridad de los pasajeros que a lo largo de los años han sido impresionante. Esto ha dado lugar a que dispongamos de vehículos más sofisticados y más seguros, con mayor y mejores respuestas ante un siniestro de tránsito.

El sistema de seguridad de los vehículos se especifican en dos grupos:

Sistema de seguridad: Activa y Pasiva.

La Seguridad Activa evita accidentes, abarca,

- ✓ Los Neumáticos o ruedas
- ✓ Los Frenos
- ✓ El Sistema de Suspensión
- ✓ El Sistema de Dirección
- ✓ Las luces
- ✓ El control de estabilidad
- ✓ El control de tracción
- ✓ El limitador de Velocidad

La Seguridad Pasiva evita o disminuye los daños que se producen en los accidentes, abarca:

- ✓ Cinturón
- ✓ Chasis
- ✓ Carrocería
- ✓ Airbag
- ✓ Apoyacabezas

Los Frenos son sumamente importante para nuestra seguridad al volante, sirven para reducir o anular de manera progresiva la velocidad del vehículo en marcha, por lo que es lo que mas debemos de mencionar a la hora de enseñar a conducir, ademas de entrenar con ponderamiento constante.

- ✚ Uno de los avances más importantes en la seguridad activa es el **Sistema Antibloqueo de Frenos ABS**



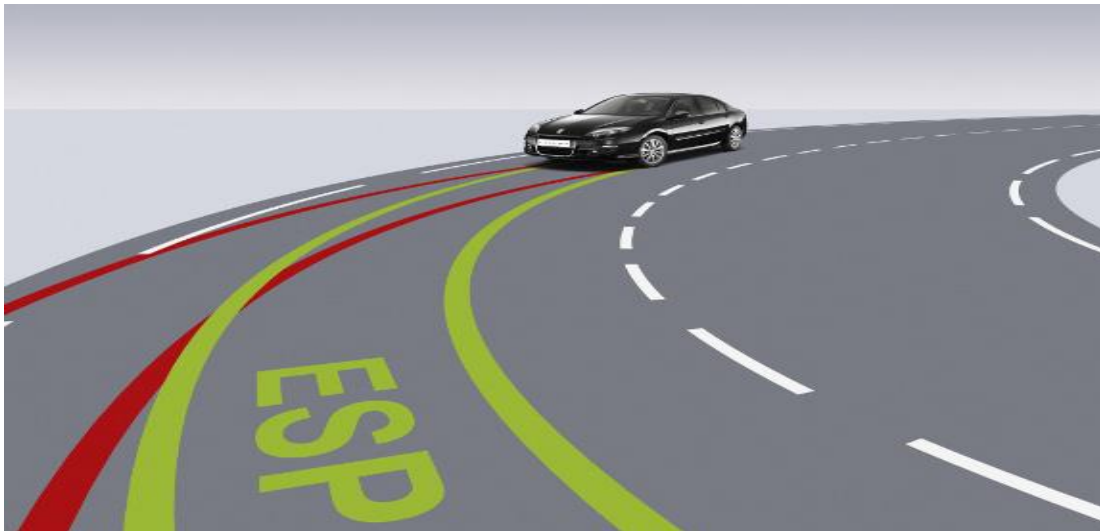
**FRENOS
ABS**



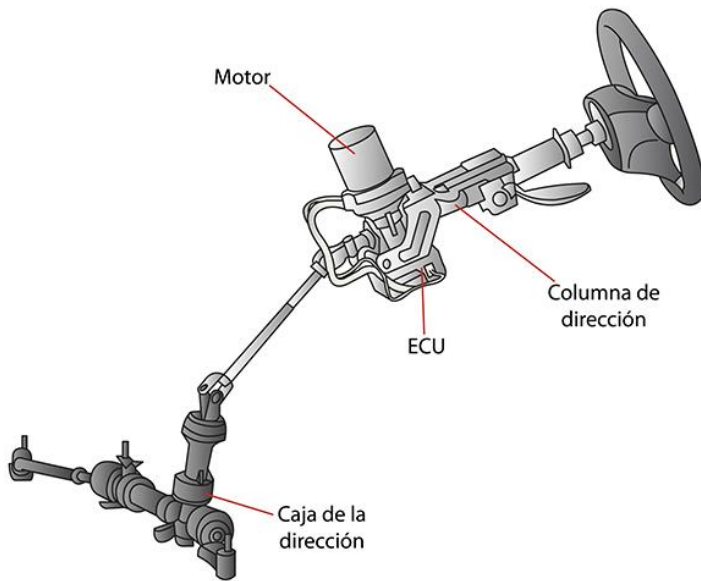
Su misión consiste en evitar que las ruedas se bloqueen al frenar a fondo.

✚ Programa Electrónico de Estabilidad ESP

Es una evolución y complemento del sistema ABS. Se trata de un sistema electrónico capaz de corregir la pérdida de trayectoria del vehículo. Es como si el conductor actuase a la vez con el acelerador y con 4 pedales de freno independientes a cada rueda, para tratar de compensar el movimiento del vehículo y devolverlo a la trayectoria deseada.



✚ Sistema de Dirección del vehículo:



Dirigir el vehículo, orientar su trayectoria para adaptarla al trazado de la vía, llevarlo en el carril y poder realizar las maniobras necesarias durante la conducción es la función del sistema de dirección.

✚ Los Neumáticos o Gomas:

Es la parte del conjunto rodante, forma el único punto de unión entre el vehículo y el suelo o pavimento, en ellas descansa todo el peso del vehículo.

Es importante tomar en cuenta su condición y presión ya que representa un índice importante de seguridad al conducir.



la función del dibujo de los neumáticos es asegurar un alto nivel de adherencia del vehículo y una gran capacidad de frenada. Todo con el fin de mejorar la seguridad durante la conducción, incluso en condiciones climatológicas adversas, además de que sus ranuras de profundidad permiten que el agua circule y no provoque deslizamientos en tiempos de lluvia, encuentro con charcos y demás.

✚ Sistema de Suspensión:

Es el conjunto de elementos cuya función es suavizar la transmisión de las irregularidades del terreno a la cabina, permitir un buen agarre del vehículo al suelo y mejorar la estabilidad del mismo.



Las luces

Las funciones de las luces es VER Y SER VISTOS

Ver lo que tienes de frente al conducir, conducir con mayor seguridad.

Las luces advierten tu presencia como conductor, las de otros usuarios y evita una colisión por falta de visión.

El sistema de iluminación de los vehículos lo componen:

- **Luces de posición**, definen la anchura del vehículo y su posición, acompañan a luces cortas, de cruce o bajas, luces largas o altas y luces antinieblas. Son rojas traseras, blancas delanteras, amarilla en los laterales, **se llevan encendidas el entre el Ocaso y la salida del sol.**
- **Luz de estacionamiento**, Informa la presencia del vehículo estacionado en la vía.
- **Luces de corta de cruces o bajas:** sirven para alumbrar la vía sin deslumbrar ni molestar a los demás conductores.
- **Luces de larga, alta o de carretera:** Alumbran la vía a una distancia larga por delante del vehículo, son aconsejable de noche en lugares necesarios por poca iluminación o en carretera tomando en cuenta que deslumbran al conductor que viene de frente, en contrario a nuestra trayectoria.
- **Luces antiniebla:** incrementa la visibilidad del vehículo en condiciones climáticas adversas.
- **Luces indicadoras de dirección o intermitentes:** se utilizan para avisar o advertir a los demás usuarios cuando se quiere hacer un cambio de dirección o alguna maniobra.
- **Luz de freno o stop:** indica a los vehículos que vienen detrás que el conductor está frenando.

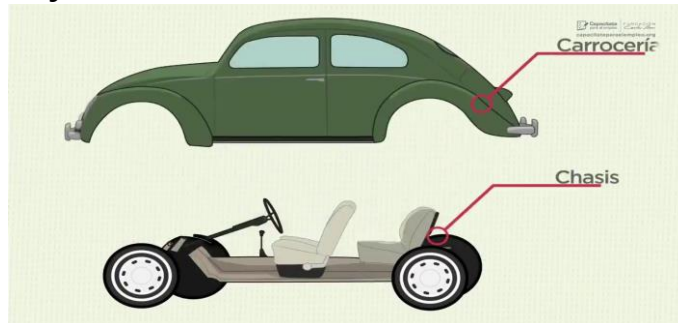
- **Luz de reversa o marcha atrás:** indica a los demás vehículos que el conductor está dando marcha atrás.



Seguridad Pasiva

Dicho anteriormente son las características del vehículo que evitan o minimizan los daños:

- ✓ **La carrocería y chasis:**



- ✓ **El cinturón de seguridad:**



- ✓ **El sistema de retención infantil o silla especial para infantes:**



- ✓ **Los airbag o bolsas de aire:**



- ✓ **El reposacabezas o cabeza del asiento:**



Una efectiva posición del asiento y del reposa cabezas, sujetarte siempre y correctamente con el cinturón de seguridad te garantizan la **SEGURIDAD** necesaria que te brindan estos elementos.



Mantenimiento del vehículo. Elementos

- ❖ **El motor**
- ❖ **El alternador**
- ❖ **La Bujía**
- ❖ **Batería**

El motor es el corazón del vehículo, transforma la energía química en energía mecánica o movimiento para lograr el desplazamiento del vehículo. Es importante verificar el vehículo como parte del mantenimiento:

- Filtro de aire
- Filtro de combustible
- Nivel de combustible
- Niveles de aceite
- Filtro de aceite
- Correa

El alternador es el encargado de proporcionar la energía eléctrica que necesita el motor.



Las Bujías son las que provocan la chispa en el interior de los motores de gasolina.



La Batería Suministra la energía eléctrica para arrancar el motor y alimenta el sistema eléctrico del vehículo conjuntamente con el alternador.



El Tablero

INDICADORES DE UN AUTOMÓVIL



El tablero es el conjunto de instrumentos e indicadores en vehículos (automóviles, camiones, motos, etc) que proporcionan toda la información necesaria de cada uno de los sistemas o componentes del vehículo.

Límites de velocidad

Zona Urbana Residencial.....	30 km/h
Avenidas.....	60 km/h
Zona Rural (poco pobladas).....	60 km/h
Túneles y elevados.....	60 km/h
Autopistas.....	120 km/h
Autovías.....	120 km/h
Zona escolar, iglesias, cementerios.....	20 km/h
Estaciones de peajes al pagar.....	10 km/h
Estaciones de peajes al regresar.....	40 km/h

Distancias al maniobrar

Distancias al conducir

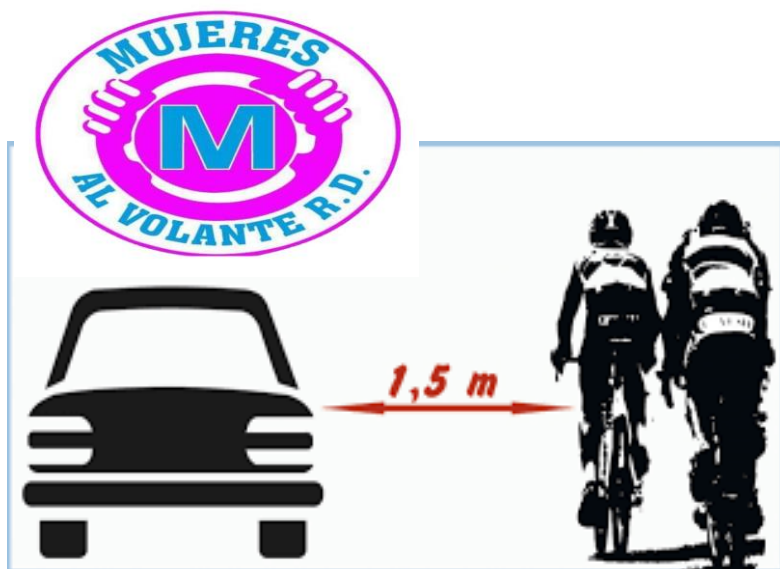
Las distancias a mantener a la hora de conducir, con relación a otro vehículo son **4 metros por cada 15 km**

O sea que si usted va a una velocidad de 30 km debe de mantener 8 metros de distancia; a 60 Kilómetros debe de mantener 16 metros de distancia; a 120 kms debe mantener 32 metros de distancia.



✚ Distancias de rebase

Multiplica por dos el tamaño del vehículo a rebasear con relación a la distancia y debes rebasear con un metro y medio de distancia entre vehículos.



✚ Distancias de Parqueo

Debes estacionarte:

- A 30 centímetros de la acera



A 3 metros antes o después de entradas o salidas de:

- **Parqueos**
- **Hidrantes de bomberos**
- **Establecimientos**



A un metro de un vehículo estacionado delante o detrás del tuyo



A 15 metros de una esquina



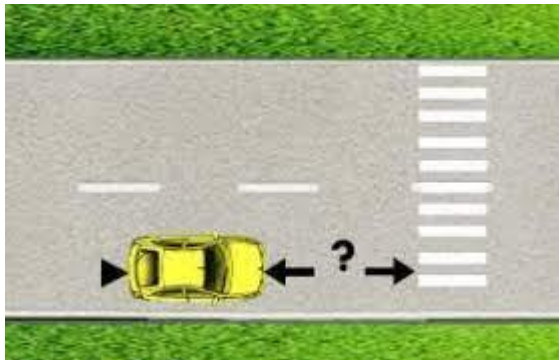
- **NO** puedes parquearte cerrando puertas, entradas o caminos.



En paradas de autobuses debes parquearte a 18 metros detrás o antes de la parada



- **A 9 metros después o delante de la parada**
- **A 9 metros de un cruce peatonal**



➤ **A 20 metros de un cruce ferroviario**



➤ **A 10 metros de una intersección controlada por semáforos**



Sabías que...

El tiempo de reacción al conducir para tomar una decisión ante un imprevisto en el tránsito es de 0.25 segundos, por lo que te recomendamos :

- No tener distracción al volante
- Asegúrate siempre con tu cinturón de seguridad y asegura los tuyos
- No conduzcas cansado, enojado o depresivo
- No conduzcas si haz tomado alcohol
- Si haz comido demasiado no conduzcas, esto genera somnolencia.
- Verifica que todas tus luces esten completas si vas a conducir de noche
- Verifica tus neumáticos, nivel de presión adecuado, que no este desgastado, esto se confirma evaluando los dibujos (1.5 milímetros de profundidad) lo puedes hacer con una moneda de 5 pesos. Procura que no esté deteriorado.

¡YA ESTAS LISTA PARA APRENDER A CONducIR!



No olvides...

Seguirnos por las redes sociales!

- ❖ INSTAGRAM
- ❖ FACEBOOK
- ❖ TWITTER
- ❖ YOU TOBE

Somos!



María Díaz

#sinfinesdelucro

#enseñándoteaconducir